

8 Izgub

Predstavitev: Jane Hocken, The LeanFarm Project

www.leanfarm.nz



Resilience for Dairy (R4D) has received funding from the European Union's Horizon 2020 research and innovation programme under grant agreement No 101000770



E-učno gradivo, pripravljeno v okviru R4D projekta

Lean Management



E-učno gradivo LeanFarm je pripravila gospa Jana Hocken v okviru LeanFarm projekta. To gradivo je na voljo samo za izobraževalne in splošno informativne namene. Informacije so splošne narave in ne nujno upoštevajo vaših potreb ali ciljev. To pomeni, da se informacije ne nanašajo posebej na vas in ne predstavljajo pravnega ali strokovnega nasveta. Noben uporabnik ne sme delovati na podlagi katerega koli gradiva v tem e-izobraževanju, ne da bi od licenciranega strokovnjaka pridobil ustrezen pravni ali drug strokovni nasvet, specifičen za njihov položaj.

LeanFarm projekt ponuja predstavitev gradiva za e-učenje, ki je na voljo pod pogojem, da bo član ali uporabnik, ki plača, gradivo uporabljal samo interno in izključno za svoje osebne namene.

To pomeni, da materialov zunaj uporabnika ni mogoče kopirati, pošiljati po klasični ali e-pošti, distribuirati, souporabljati ali kakor koli nadalje reproducirati brez predhodnega pisnega soglasja projekta LeanFarm. Vsi materiali v tej predstavitvi so avtorsko zaščiteni in v lasti LeanFarm Project in Improve8 Limited.

Dobrodošli v tem e-učnem modulu o 8 izgubah. Ta modul bo zagotovil uvod na visoki ravni o različnih izgubah, ki jih proučuje LEAN metodologija. Izgube na vašem kmetijskem gospodarstvu obstajajo in vplivajo na vašo produktivnost, stroške in poslovno uspešnost. Razumevanje, kaj so ti odpadki in kako se jih znebiti, je bistveno za vsako kmetijo.

Ključni učni cilji:

- Spoznajte komponente dela
- Odkrijte, koliko izgub je lahko v naših procesih
- Odkrijte, zakaj so te izgube slabe za naše kmetije
- Naučite se, kaj razumemo pod teh 8 izgub
- Znati povezati teh 8 izgub na kmetiji
- Naučite se 5 korakov za pomoč pri zmanjšanju teh izgub

LEAN se pogosto razumeva kot:

“Neusmiljeno zasledovanje PREPOZNAVANJA & ZMANJŠEVANJE IZGUB v vseh oblikah, da bi izboljšali poslovno uspešnost in zadovoljstvo strank.”

Koncept izgub v LEAN biznisu je včasih lahko težko razumeti, saj gre za izgube, ki se pojavljajo v očeh strank. To je nekaj, kar se moramo kmetje naučiti prepoznati/videti.

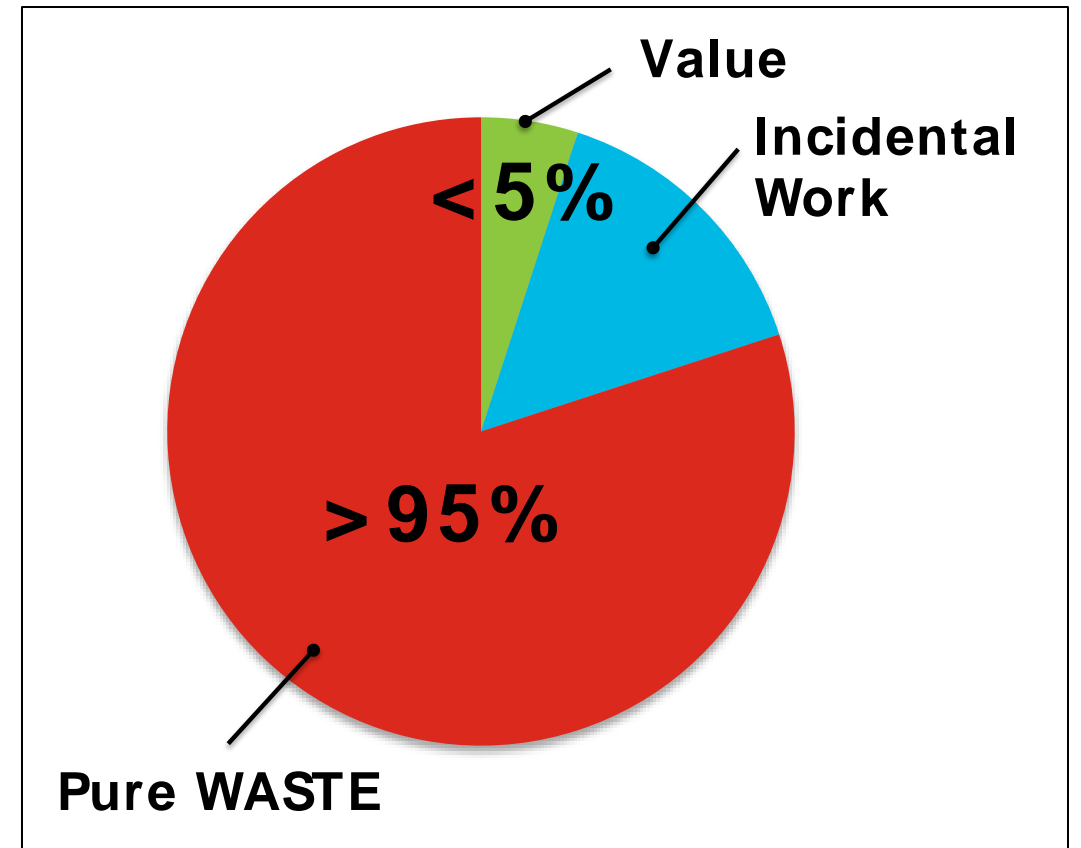
Vse, kar naredimo na kmetiji – vsa naša dela in naloge lahko razdelimo na 3 elemente:

Dodana vrednost – komponente tega, kar počnemo, kar se v očeh kupcev šteje kot dodana vrednost

Nujno delo – to so komponente našega dela, ki ne ustvarjajo dodane vrednosti, vendar jih moramo opraviti zaradi skladnosti ali predpisov.

POPOLNA IZGUBA časa – vse to so komponente našega dela, ki ne dodajajo vrednosti našemu izdelku/stranki in celo našim kmetijam. Naše kmetije preprosto stanejo denar.

Zelo pogosto se velik del naših nalog/procesov od začetka do konca v očeh strank šteje za izgubo (waste)



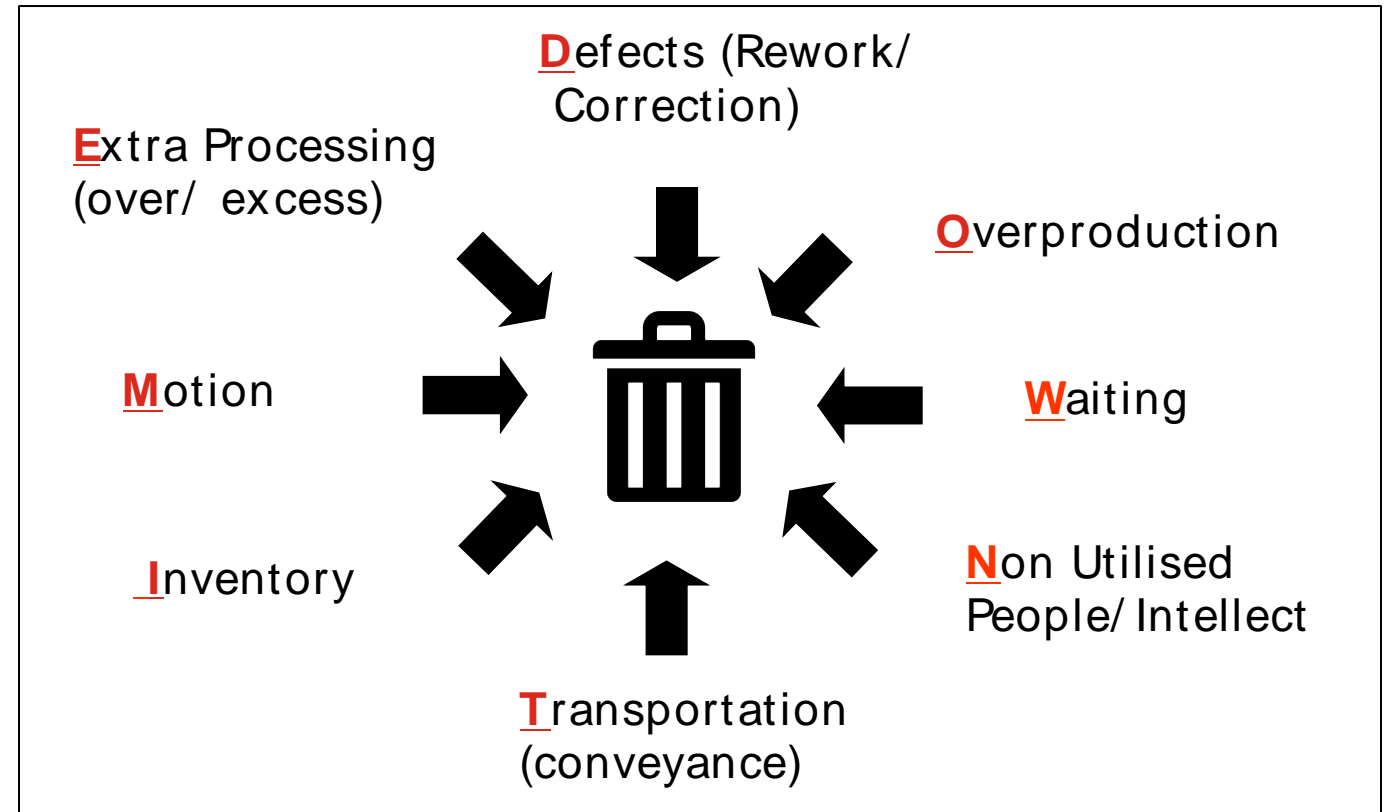
*DA, tako je – pogosto je 95 % tega, kar počnemo, **Izguba časa!***

8 Izgub

Kaj razumemo pod izrazom izgube na kmetiji, ki nam jemljejo čas? Izgube so sestavljene iz 8 komponent ali vrst dejavnosti, ki so znane kot 8 izgub.

8 izgub si lahko zapomnimo po kratici **DOWNTIME** – če porabite čas za katero koli od teh 8 izgub, se to šteje za izpade vašega kmetijskega podjetja.

Vseh teh 8 izgub lahko vsak dan redno najdemo na vseh vrstah kmetij. Da postanemo LEAN produktivni, se moramo naučiti prepoznati te izgube in jih začeti zmanjševati ali odpravljati.



Napake in popravila so primeri, ko so izdelek, storitev ali informacije napačne, ker proces ali postopek prvič ni pravilno zaključen in ga je zato treba zavreči, znova narediti ali popraviti. Čas se porabi za odkrivanje, preverjanje in odpravljanje napak/ponovno delo.

Primeri napak na kmetijah:

- Visoko število somatskih celic
- Mastitis/druge zdravstvene težave
- Mlečne stopnje
- Nepravilno pokladanje krme
- Nepravilno očiščeno molzišče
- Slaba izkoriščenost pašnikov



Prekomerna proizvodnja se pojavi, kadar se ustvari presežek izdelkov, storitev ali informacij, ne da bi zanje obstajala resnična potreba.

Primeri prekomerne proizvodnje na kmetijah:

- Preveč mleka na trgu
- Preveč trave / preveč paše
- Preveč telet
- Preveč pridelane krme/pridelkov



Čakanje/zastoj dela se pojavi, kadar ljudje ali materiali niso uporabljeni, ker čakajo na drugo osebo ali postopek, da se dokonča, preden se delo lahko nadaljuje.

Primeri čakanja/zastoja dela na kmetijah:

- Čakanje na krave
- Čakanje, da se ljudje začnejo sestajati/poslovati
- Čakanje na informacije/odločitve
- Čakanje na navodila
- Čakanje na dobavitelje/izvajalce
- Čakanje na komponente ali dele
- Čakanje na opremo/pribomočke



Neizkoriščen talen/sposobnosti ljudi

Neizkorišen talent/sposobnosti ljudi se pojavi na kmetijah, na katerih se ne izkoristi najboljši potencial svojih ljudi. Ljudje so lahko izjemno dragocena dobrina vsake kmetije. Ključno je izvabiti najboljše iz ljudi ter učinkovito uporabiti njihove sposobnosti in njihov doprinos.



Primeri neizkoriščenega talenta/sposobnosti ljudi na kmetijah:

- Slaba komunikacija
- Slabo usposabljanje
- Brez posluha za ideje
- Ne-vključevanje ekipe v razprave/odločitve
- Nerazumevanje spretnosti ljudi
- Kultura obtoževanja



Pod **transport oz prevoz** se smatra nepotreben ali pretiran prevoz materialov, izdelkov, predmetov in opreme, ki ne dodaja vrednosti. Preveč transporta se je treba izogibati in je pogosto posledica oddaljenosti območij, slabe postavitve, slabega pretoka ali lokacije materialov/virov/opreme/orodij na neprimernih lokacijah.

Primeri transporta na kmetijah:

- Prevoz krme
- Prevozni dodatkov / mineralov
- Premikanje telet iz enega območja na drugo območje
- Prevoz krav
- Prevoz mleka za krmo telet



Zaloge so materiali, izdelki ali viri, ki presegajo tisto, kar je potrebno za opravljanje dela ali proizvodnjo vašega mleka. Pogosto se kaže kot prevelika zaloga nečesa.

Primeri zalog na kmetijah:

- Preveč zdravil za živali
- Preveč semen različnih trav
- Preveč kemikalij
- Preveč dodatkov
- Preveč sredstev za čiščenje seskov
- Preveč mlečnega nadomestka



Gibanje razumemo vsako gibanje ljudi, ki izdelku ne dodaja dodane vrednosti. Izgube zaradi gibanja so povezane s človeškim gibanjem. To je značilno za naše kmetije.

Primeri gibanja na kmetijah:

- Sklanjanje za doseganje pip
- Preveč hoje po orodje/neorganiziranost
- Iskanje predmetov
- Vožnja z motorjem za sledenje krav
- Vožnja s traktorjem sem in tja, da bi nekaj vzeli/pobrali



Dodatno delo je, kjer proces ali oseba, ki trdo dela, vendar ni nujno pametno, zato naredi več, kot je potrebno za doseganje pričakovanih rezultatov. To ustvarja izgube, ki jih ni vedno lahko prepoznati in jih je pogosto mogoče zamenjati kot za nujen del procesa. Trud izdelku (našemu mleku) žal ne doda nobene vrednosti.

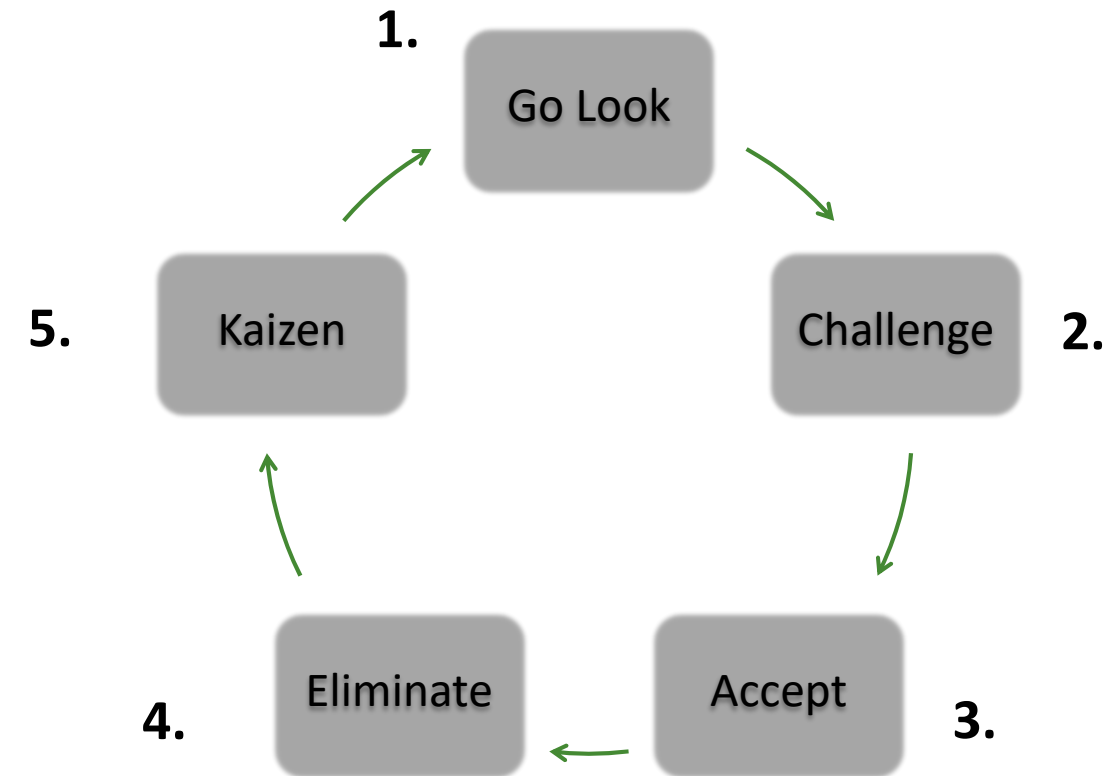
Primeri dodatnega/prekomernega (nekoristnega) dela:

- Večkratno vnašanje istih podatkov
- Zbiranje informacij, ki se nikoli ne uporabijo
- Prekomerno nanašanje sredstev na seske



Odstranjevanje izgub je lahko težavno. Največja ovira za kmete je, da izpodbijajo status quo in sprejmejo, da so določene naloge ali dejavnosti, ki jih trenutno opravljajo, v resnici nepotrebni – izgube (mlečnemu izdelku ne dodajajo nobene vrednosti).

Ko se začnete zavedati, da obstajajo izgube pri vašem delu, se boste naučili prepoznati te izgube pri svojem delu in jih zaznati vsakič, ko ste na kmetiji. Sčasoma boste lahko začeli delati na zmanjševanju, odpravljanju ali odpravi teh izgub. To je del cikla nenehnih izboljšav.



Pregled izgub na kmetiji (Waste Walk) je LEAN dejavnost, ki vam pomaga začeti z odpravljanjem napak. Morate si iti ogledati svojo kmetijo, opazovati svoj trenutni proces in začeti opažati katerega koli od 8 izgub v svojih zadolžitvah/nalogah ali dejavnostih na kmetiji. Uporabite to predlogo za opazovanje na vaši kmetiji in poskusite naštetih čim več od 8 izgub, ki jih najdete.

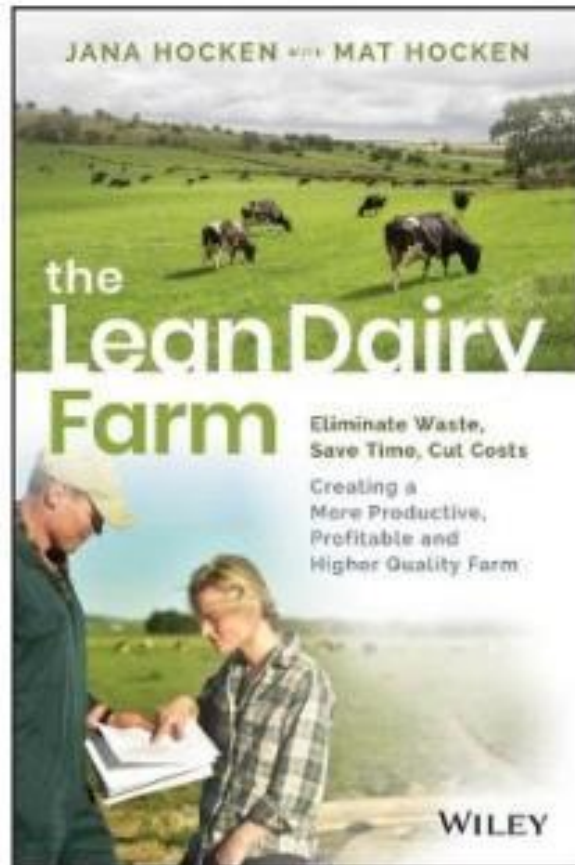
Pregled izgub na kmetiji (Waste walk)		
<ul style="list-style-type: none">•Sprehodite se po vašem kmetijskem gospodarstvu in opazujte ljudi pri delu, gibanje živali, vožnjo traktorja/opreme/vozila.•Spodaj si oglejte primer vseh vrst izgub in razmislite, kako bi jih lahko odpravili ali zmanjšali.•Izberite 3 izboljšave, ki jih želite takoj uvesti.		
Izgube	Kje jo opazite?	Kako stvar izboljšati?
Napake		
Prekomerna proizvodnja		
Čakanje		
Neuporabljeni sredstva		
Transport		
Zaloge		
Gibanje		
Dodatno delo		

- Izgube najdemo v vsakem kmetijskem poslu
- Elemente izgub najdemo v vsaki dejavnosti/opravlilu, ki ga izvajamo na kmetiji
- Izgube so sestavljene iz 8 konceptov
- Naučiti se moramo ‚PREPOZNATI‘ izgube, da se jih lahko lotimo
- Teh 8 izgub našim kmetijam povzroča znatne stroške in neučinkovitost
- Da bi zmanjšali ali odpravili izgube, se moramo najprej sprijazniti, da obstajajo



1. Pogovorite se o 8 izgubah s svojo družino ali z osebjem
2. Pomislite, kolikšen % izgub bi lahko imeli v vaših kmetijskih procesih
3. Koliko stroškov te izgube odvzamejo vašemu kmetijskemu poslu?
4. Z listom Waste Walk se sprehodite po svoji kmetiji in opazujte
5. Določite vsaj 3 primere vsake vrste izgub
6. Pomislite, kako bi lahko zmanjšali ali odpravili vsako od teh izgub, ki ste jih identificirali
7. Zase pripravite akcijski načrt za izvajanje izboljšav, za stvari ki ste jih prepoznali.

Ali bi radi izvedeli več?



Če vas je prepričala uvedba LEAN upravljanja na vaši kmetiji, lahko uporabite veliko dodatnih virov, vključno z našo knjigo LEAN kmetija usmerjena v prirejo mleka, ki je praktičen vodnik po korakih za uvedbo več ključnih orodij LEAN proizvodnje. Obiščete lahko tudi naše spletno stran za obsežnejše spletno usposabljanje, videoposnetke, koristne primere in druge potrebne vire.

Obiščite nas na povezavi www.leanfarm.nz



@leandairyfarm



@leandairyfarm



@leandairyfarm



www.leanfarm.nz



@leandairyfarm



@leandairyfarm



@leandairyfarm

Hvala za vašo pozornost!